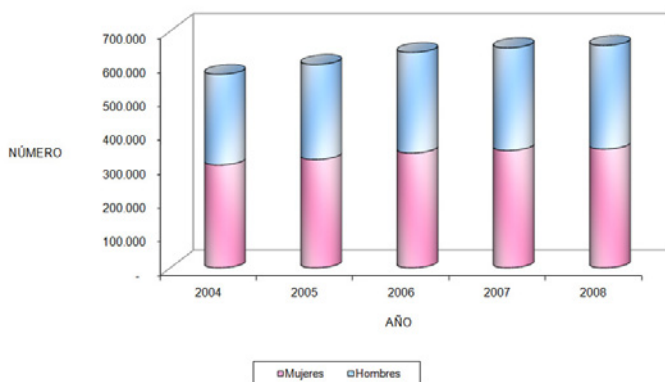


III. ASPECTOS SOCIODEMOGRÁFICOS



Compensar EPS ha mantenido un crecimiento constante en el número de afiliados, es importante resaltar que este incremento está marcado por factores como empleo, estacionalidad laboral y la capacidad económica para acceder al régimen contributivo. Otro factor importante que impacta el aumento en el número de afiliados es que este es un mercado maduro y la afiliación de nuevas personas radica en la calidad de los servicios que se prestan y a la capacidad económica de la población. Para el 2008 el número de afiliados compensados fue de 625.841.

Gráfica 3. Población afiliada al Plan Obligatorio de Salud. Compensar, años 2002 a 2008.

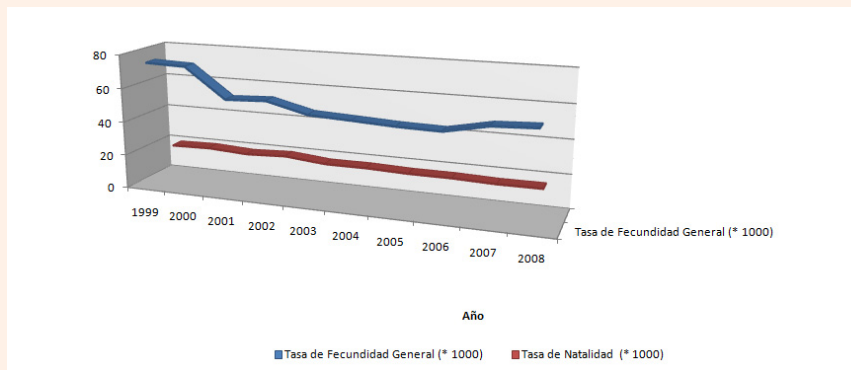


Fuente: Sistema de Información de Apoyo a la Gestión (Eureka), Módulo Población. Compensar, año 2008.

Otros factores que complementan los cambios en el tamaño poblacional son la tasa de fecundidad y natalidad; en los últimos 10 años estas tasas han tenido un descenso para Compensar EPS; para el año 2008 la tasa de fecundidad fue 55.4 nacidos vivos por cada 1.000 mujeres en edad fértil (ver gráfica 4), 21 nacimientos menos con respecto al comportamiento del resto del país que es de 77 nacidos vivos por cada 1.000 mujeres en edad fértil según los datos de la Encuesta Nacional de Demografía y Salud de Profamilia¹.

De igual forma la tasa de natalidad continua en descenso, actualmente se ubica en 15 nacidos vivos por cada 1.000 personas (Ver gráfica 4); 7 puntos menos que el comportamiento nacional que es de 22 según la Encuesta Nacional de Demografía y Salud de Profamilia² para el 2005, (Colombia es de 22.3 por cada 1.000 personas y para Bogotá de 20.1).

Gráfica 4. Evolución de las tasas general de fecundidad y natalidad en población afiliada a Compensar. Años 1999 a 2008.



Fuentes: SAS – EGAS -Sistema de Información de Apoyo a la Gestión (Eureka).
Compensar, año 2008.

Este fenómeno puede explicarse por las campañas de planificación familiar referidas en los últimos tiempos y a una mayor responsabilidad y roles de la mujer en el ámbito laboral y social.

A. Distribución poblacional

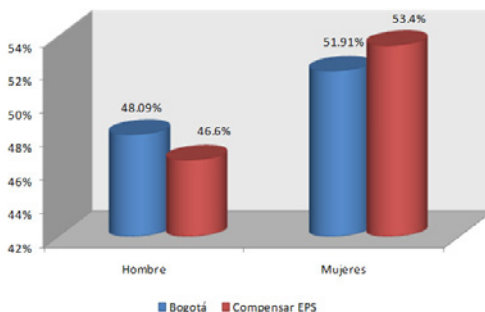
La distribución de la población en Compensar EPS por género está marcada por un mayor número de mujeres, con respecto a los datos del censo de población llevado a cabo en el 2005. El comportamiento por género es de 48% hombres y 52% mujeres³, la población de la EPS es mayor en 1.5 para las mujeres y 1.5 menos para hombre como se puede observar en la gráfica 5.

¹ Encuesta Nacional de Demografía y Salud, ENDS 2005. Profamilia

² Encuesta Nacional de Demografía y Salud, ENDS 2005. Profamilia

³ DANE. Censos de Población. Proyecciones Municipales 1985-2016

Gráfica 5. Distribución según género de la población afiliada a Compensar, año 2008.

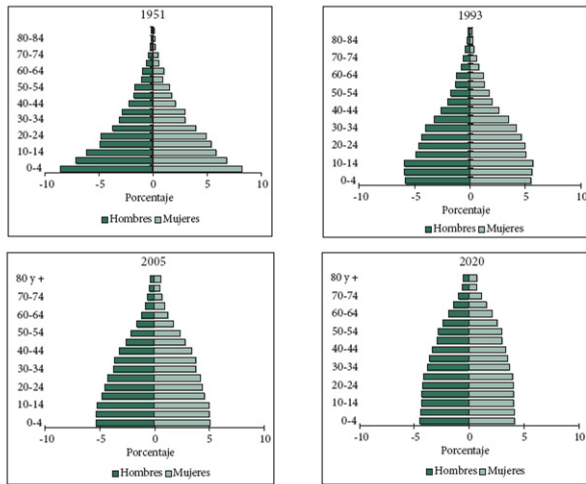


Fuente: Sistema de Información de Apoyo a la Gestión (Eureka),
Módulo Población. Compensar, año 2008.
DANE - Censos de Población. Proyecciones Municipales 1985-2016

El 60% de los afiliados a la EPS son personas menores de 34 años, el 32% se encuentran entre 35 y 60 años y los adultos mayores de 60 años, son un grupo menor (8 % de la población).

Teniendo de base la información histórica del comportamiento de la población (censos) por edades, se detecta un crecimiento continuo de la población en edad avanzada, es un fenómeno a nivel mundial del cual Colombia no se escapa, como lo podemos apreciar en la siguiente gráfica evolutiva:

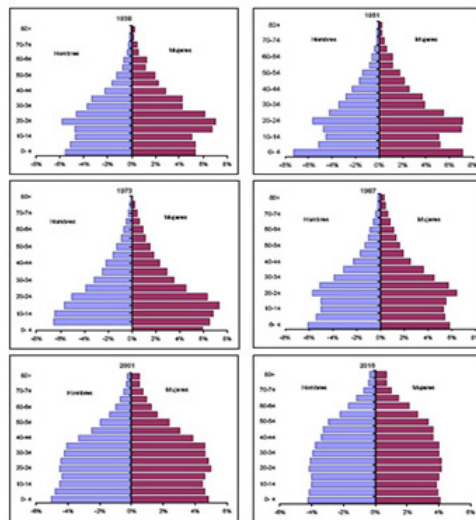
Gráfica 6. Evolución de la población colombiana.



Cálculo: DNP.

Fuente: Cálculos DNP.

Gráfica 7. Pirámide poblacional Bogotá D.C. Años 1930 a 2015

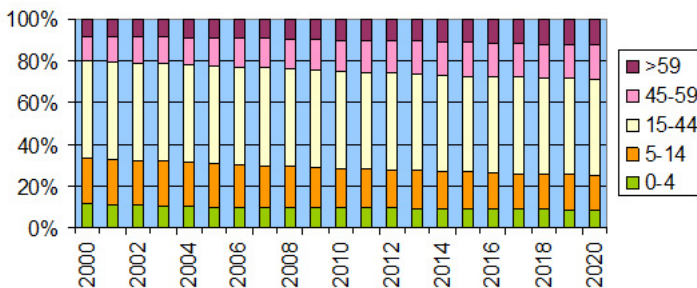


Fuente: DANE, Cálculo: DNP, Oficina de Estudios Económicos

Según las gráficas anteriores podemos observar cómo la tendencia y las proyecciones nos llevan a un envejecimiento continuo de la población, tanto para el país como para Bogotá convirtiéndose la pirámide poblacional en un rectángulo poblacional.

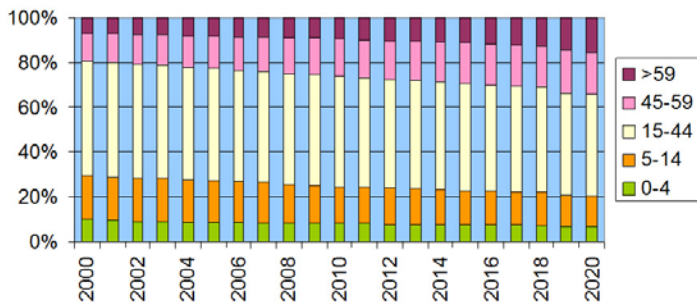
Tomando la información por los grupos etáreos para Colombia y Bogotá año a año desde el 2000 hasta el 2020, encontramos que las franjas de personas mayores 59 y la franja de 45 a 59 se ve en aumento y las franjas de 0 a 4 y 5 a 14 disminuyen, síntoma claro del envejecimiento de la población en forma progresiva.

Gráfica 8. Distribución por grupo etáreo de la población Colombia – Bogotá.



Fuente: DANE. Censos de Población. Proyecciones Municipales 1985-2016

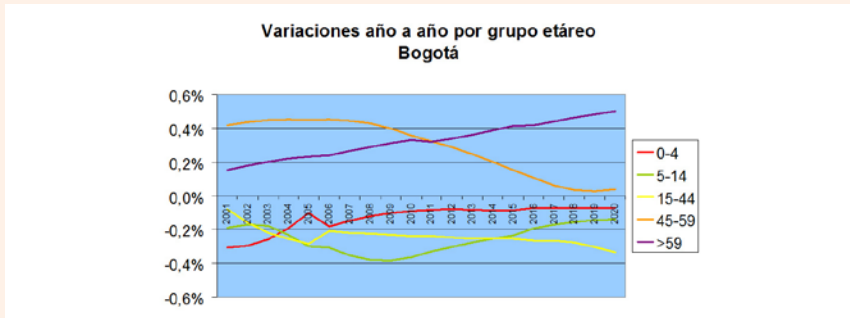
Distribución por grupo etáreo de la población Bogotá



Fuente: DANE. Censos de Población. Proyecciones Municipales 1985-2016

De la misma forma podemos ver los cambios año a año del comportamiento de las cifras en la siguiente gráfica:

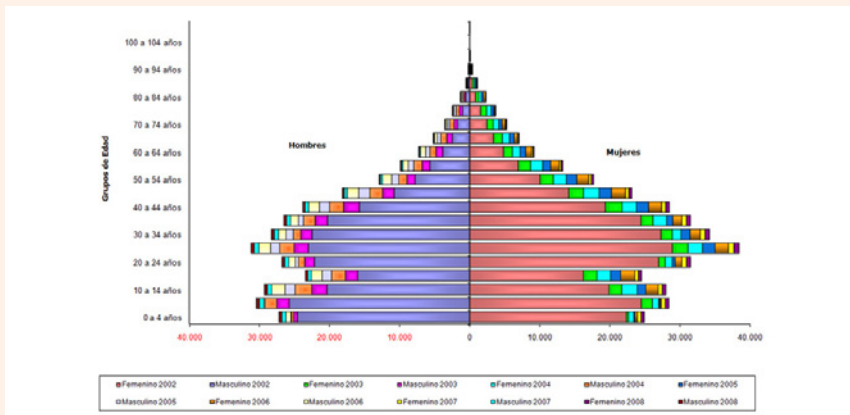
Gráfica 9. Variaciones anuales por grupo etáreo – Bogotá.



Fuente: DANE. Censos de Población. Proyecciones Municipales 1985-2016

En forma complementaria la pirámide poblacional de Compensar, permite observar año a año el aumento de la proporción de los grupos de personas: mayores de 59 y entre 45 y 59 años, mientras que el resto de los grupos presentan tendencia a disminuir. En la siguiente gráfica se detalla la pirámide poblacional de COMPENSAR para 2002-2008.

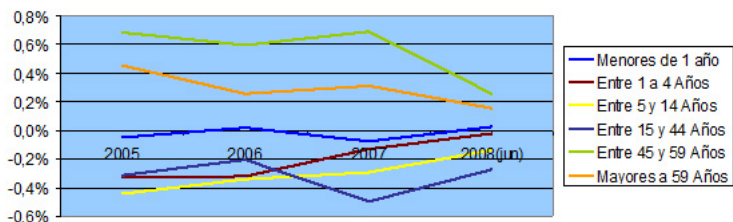
Gráfica 10. Pirámide poblacional afiliados a Compensar EPS, años 2002 a 2008.



Fuente: Sistema de Información de Apoyo a la Gestión (Eureka), Módulo Población. Compensar, año 2008.

Al revisar las variaciones anuales encontramos que la proporción de personas mayores va en aumento, llegando a un 15.3%, para las personas entre 45 y 59, y llegando a un 8% para los mayores de 59 años, aumentando 2.2% y 1.2% en tan solo 4 años, en detrimento de los grupos de personas menores, ya que los grupos de entre 1 a 4 años y 5 a 14 años, perdieron 0.8% y 1.2% respectivamente en el mismo lapso de tiempo, (ver gráfica 11).

Gráfica 11. Variaciones anuales por grupo etáreo.



Fuente: DANE. Censos de Población. Proyecciones Municipales 1985-2016

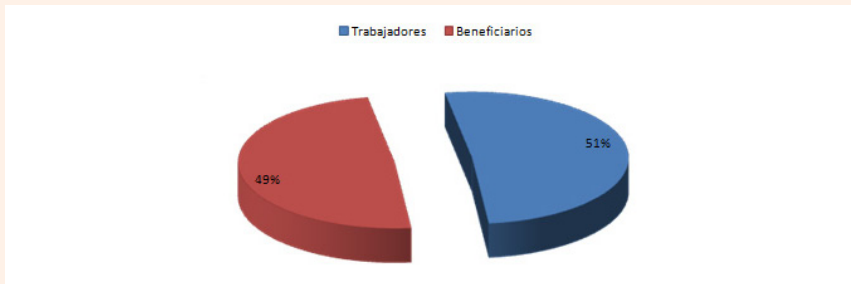
Los grupos ya mencionados, presentan variaciones positivas, aunque con una tendencia a estabilizarse, caso contrario al resto de los grupos que presentan variaciones negativas.

Los indicadores anteriores nos confirman una conclusión de un envejecimiento continuo de la población, lo que conlleva a un cambio de distribución en los grupos etáreos y creando un nuevo panorama de salud en Colombia.

B. Distribución por tipo de afiliados

La población afiliada está compuesta por un 51% de trabajadores y un 49 % de beneficiarios, esto indica que en promedio cada trabajador tiene un beneficiario a su cargo, (ver gráfica 12.); con respecto al 2007 se observa un crecimiento del 3% en el número de trabajadores afiliados.

Gráfica 12. Tipo de afiliados a Compensar EPS, año 2008



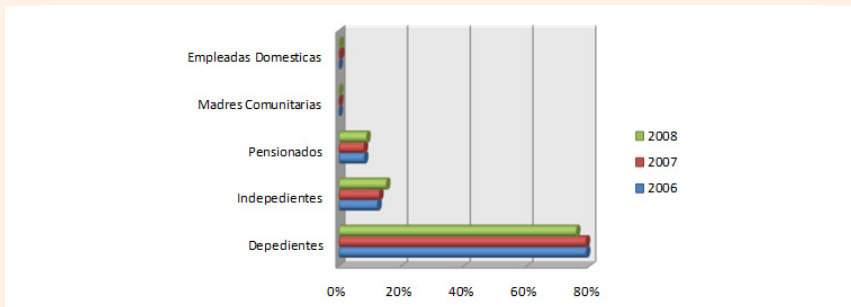
Fuente: Sistema de Información de Apoyo a la Gestión (Eureka)
Módulo Población. Compensar, año 2008.

C. Distribución por tipo de vinculación

Los trabajadores afiliados a Compensar EPS en el 76% se encuentran vinculados como dependientes, un 15% son independientes y en menor porcentaje pensionados, madres comunitarias y servicio doméstico. Comparando el año 2008 con el 2007 y 2006 se observa la disminución en la vinculación de los dependientes y el aumento en los independientes.

Es importante destacar que la informalidad en el mercado de trabajo colombiano constituye una de las principales fuentes de evasión de los aportes a seguridad social, causando dificultades que afectan la frecuencia de los aportes, permanencia de los afiliados y nuevos ingresos al régimen.

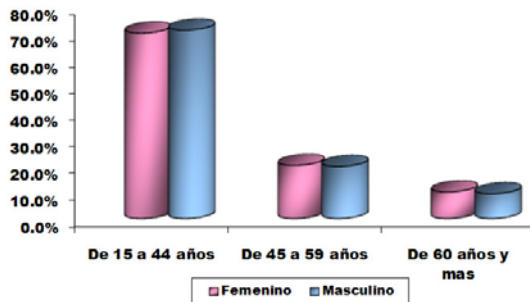
Gráfica 13. Distribución de trabajadores según tipo de vinculación al Plan Obligatorio de Salud. Compensar, Año 2008.



Fuente: Sistema de Información de Apoyo a la Gestión (Eureka)
Módulo Población. Compensar, año 2008.

Los grupos de edad a los cuales pertenecen los trabajadores afiliados a Compensar EPS son en su orden de 15 a 44 años con un 70.5%, de 45 a 59 años 19.8% y mayores de 60 años 9.6%, (ver gráfica 14).

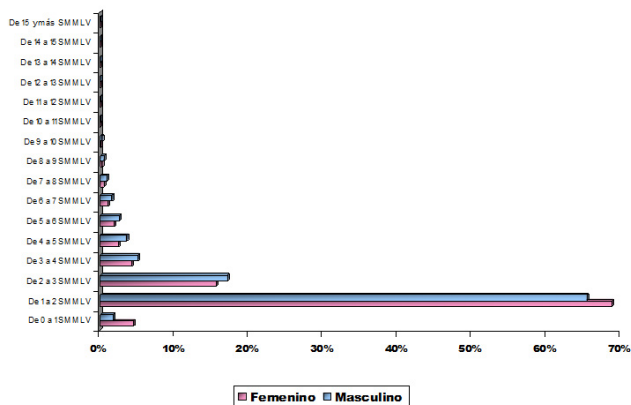
Gráfica 14. Distribución según rango de edad y género de los trabajadores afiliados al Plan Obligatorio de Salud. Compensar, año 2008.



Fuente: Sistema de Información de Apoyo a la Gestión (Eureka), Módulo Población. Compensar, año 2008.

El grupo de trabajadores afiliados a la EPS en el 70% devengan de uno a dos salarios mínimos legales vigentes, seguidos por los que devengan de tres a cuatro salarios mínimos legales vigentes, (ver gráfica 15).

Gráfica 15. Distribución según nivel salarial y género de los trabajadores afiliados al Plan Obligatorio de Salud. Compensar, año 2008.

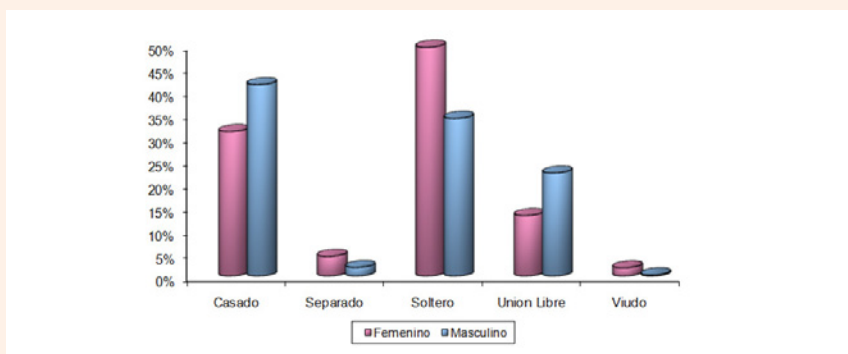


Fuente: Sistema de Información de Apoyo a la Gestión (Eureka), Módulo Población. Compensar, año 2008.

D. Estado civil

En cuanto al estado civil de la población afiliada a Compensar EPS predominan los solteros con un 42% de participación, seguidos de los casados con un 36%; al verlos diferenciados por género se observa que el 50% de la población femenina son solteras y que los hombres casados son el 41% de la población, (ver gráfica 16).

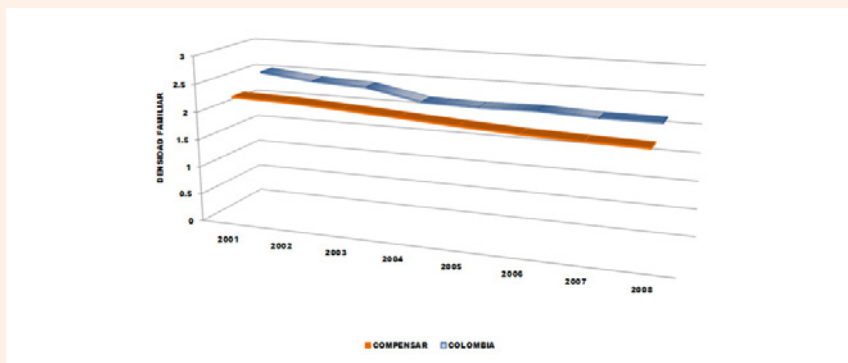
Gráfica 16. Distribución según estado civil y género afiliados al Plan Obligatorio de Salud. Compensar, año 2008.



Fuente: Sistema de Información de Apoyo a la Gestión (Eureka), Módulo Población. Compensar, año 2008.

E. Densidad familiar

Gráfica 17. Comparativo densidad familiar Colombia – Compensar 2001 – 2008



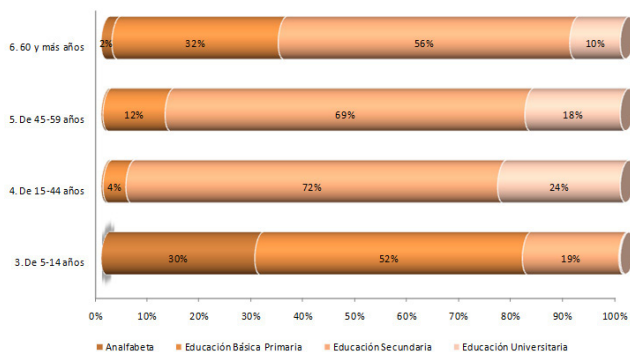
Este indicador viene disminuyendo paulatinamente, indicando que la diferencia entre los cotizantes y los afiliados cada vez es menor. Ocurre tanto a nivel Colombia como para Compensar, esto se encuentra asociado a la conformación familiar y a la posibilidad de empleo.

F. Nivel de escolaridad

La educación se revela como un determinante importante del estado de salud, tener educación superior aumenta la probabilidad de reportar muy buena salud, asimismo, la educación de los padres también aparece como un determinante importante del estado de salud de los beneficiarios. A mayor educación de estos mayor el estado de salud reportado por los individuos.

El nivel educativo de la población afiliada a Compensar EPS es: 4% analfabetas, 12% con educación básica primaria, 64% con educación secundaria y 19% con educación universitaria, (ver gráfica 18).

Gráfica 18. Distribución según nivel de escolaridad y rango de edad de los afiliados al Plan Obligatorio de Salud. Compensar, año 2008.



Fuente: Sistema de Información de Apoyo a la Gestión (Eureka), Módulo Población. Compensar, año 2008.